

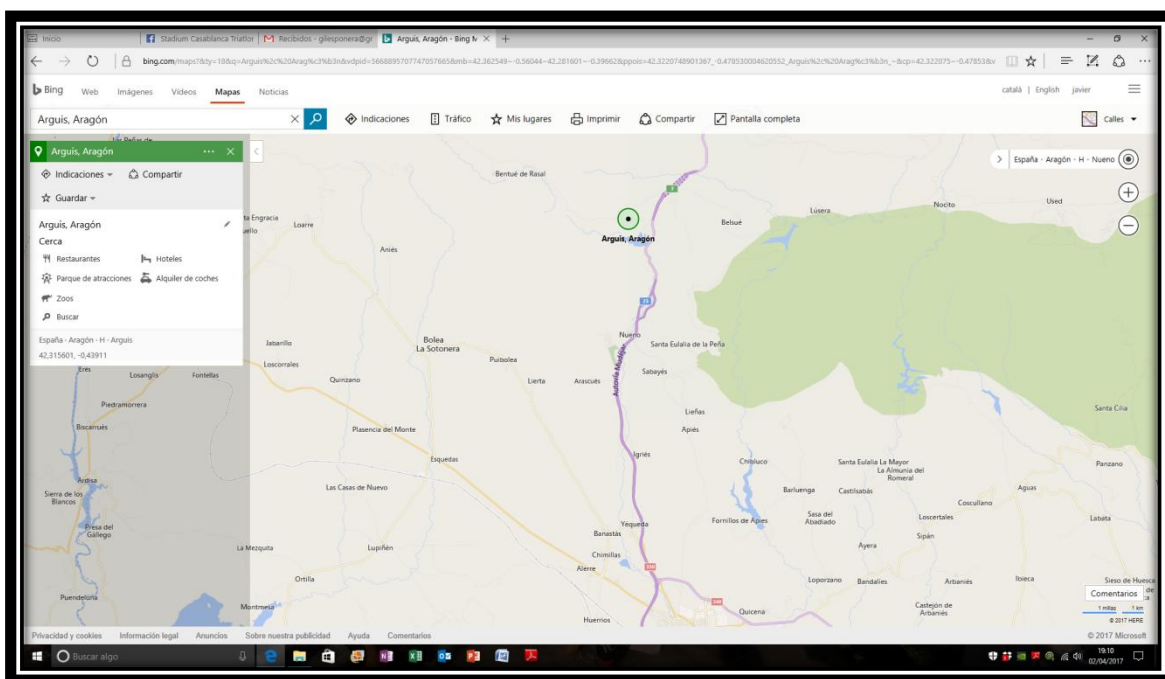
# GUIA DE ATLETAS I TRIATLÓN DE MONTAÑA DE ARGUIS

## Información complementaria a la detallada en la Memoria y el Reglamento

### 1. UBICACIÓN

El escenario del primer triatlón de montaña de Arguis gira en torno al pantano de dicha localidad del pre pirineo oscense, que se encuentra a unos 20 kilómetros de Huesca (apenas diez minutos de coche desde la capital altoaragonesa).

La forma más cómoda de desplazarse es por la autovía Somport-Sagunto (antigua carretera nacional 330 todavía en algún tramo), aunque los participantes navarros y catalanes pueden aprovechar el eje Pamplona-Huesca-Lérida para llegar a la sede de esta novedosa competición.



### 2. PUNTOS NEURÁLGICOS

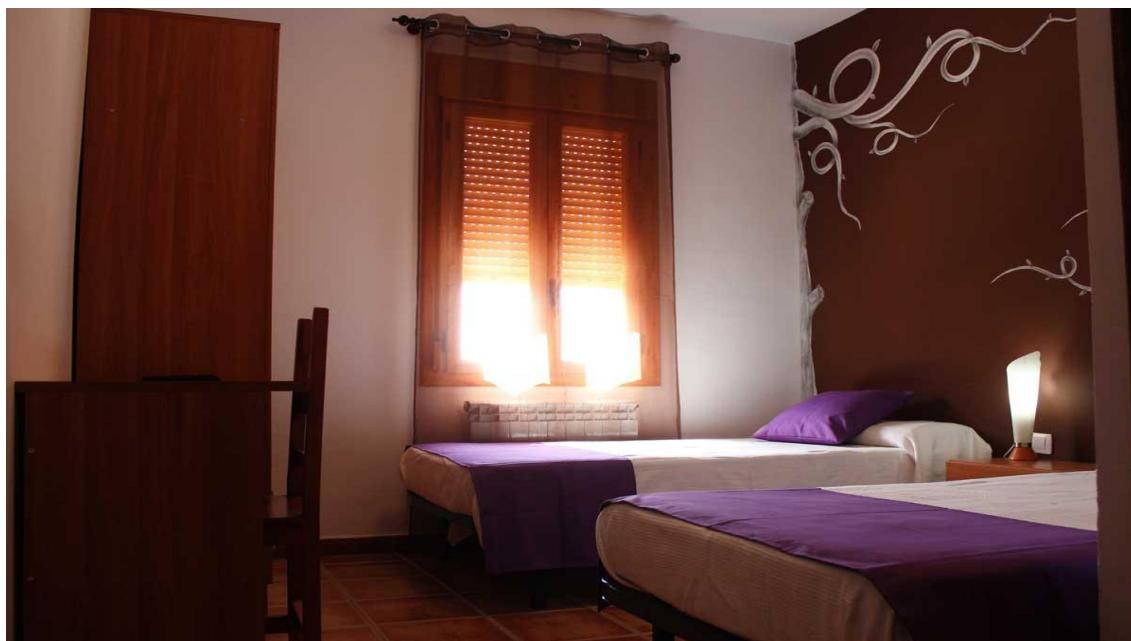
- El propio embalse, en el que se realiza la natación y ejerce de “corazón” de la prueba.
- La antigua ‘Hospedería’, como zona ideal de aparcamiento. También resultan áreas recomendables para dejar los coches la explanada existente frente al Bar Merendero La Foz y el parking del Centro de Interpretación de la Naturaleza.

- El casco urbano de la localidad, por el que atraviesan las bicicletas en los finales de cada una de las dos vueltas del segmento y en el que estará instalado el arco de meta.



### 3. ALOJAMIENTOS

Para los participantes y acompañantes que deseen alojarse en el mismo Arguis, existe oferta de Turismo Rural, así como un hostel con ocho habitaciones (Hostal Restaurante Barbacana, en la imagen). Además, el ayuntamiento de la localidad (<http://www-arguis.dehuesca.es/>) posee cuatro apartamentos en Bentué de Rasal, población que dista unos cinco kilómetros de Arguis. El alquiler de estos apartamentos se gestiona a través de la central de reservas de Turismo Verde.



### 4. RESTAURANTES

Como la prueba finalizará en torno a las 13.30 del mediodía, cabe pensar que haya participantes y acompañantes que deseen quedarse a comer. Arguis ofrece tres opciones principales, como son el Bar Merendero La Foz (en la imagen inferior), el anteriormente citado Hostal Restaurante Barbacana (<http://hostalbarbacana.es/>) y el restaurante La Malena (también en imagen).



## 5. INSCRIPCIONES

Todos los detalles al respecto sobre precios y plazos figuran en la información general de la prueba que consta en la página web de la Federación Aragonesa de Triatlón (FATRI), cuyo enlace es el siguiente: <http://triatlonaragon.org/Competicion/8702/i-triatlon-de-montana-de-arguis>.

La organización ha decidido limitar las inscripciones en esta primera edición a 100 participantes. Se establecerá un periodo bonificado para los primeros 50 inscritos en el que apuntarse costará 23 euros (6 más para los no federados en triatlón). El resto de inscripciones serán a 29 euros (6 más para los no federados).



## 6. TROFEOS

La organización premiará a los tres primeros clasificados únicamente de las categorías que aparecen relacionadas a continuación:

- **Podio absoluto:** para los tres primeros y las tres primeras clasificadas de la prueba.
- **Podio júnior:** para los tres primeros y las tres primeras clasificadas de esa categoría.
- **Podio Veterano (mayores de 40):** para los tres primeros y las tres primeras clasificadas que se engloben en cualquiera de las categorías que se reconocen a nivel federativo en los denominados Grupos de Edad (GGEE).
- **Podio por Equipos:** para las tres primeras escuadras, masculinas y femeninas; clasificación que saldrá de la suma de los tiempos de los tres primeros/as.

## 7. DUCHAS

La Organización prevé la instalación de un sistema de ducha portátil en el centro del pueblo, junto al restaurante La Malena y la iglesia (se adjunta imagen). Es una zona con toma de agua y sumidero próximo. No obstante, dados los condicionantes de esta solución adoptada por no existir pabellón en la localidad, se recomienda a los atletas que tengan contratado alojamiento en la zona que hagan uso de las duchas del mismo.

