

XI DUATLÓN ESCOLAR DE UTEBO

I de Octubre de 2023, 11:30h

UTEBO



www.yutebo.es

Organiza:



Colaboran:

iberCaja



LIGA



GOBIERNO DE ARAGON

DATOS TÉCNICOS

Circuitos

Carrera a pie: será una carrera lineal de ida y vuelta desde el Parque de los Prados de Utebo.

Siempre será dos vueltas el primer sector y una vuelta el segundo sector, en todas las categorías.

Ciclismo: circuito completo de 2,5km del parque de los prados. Las categorías superiores darán vueltas completas al circuito, las inferiores tendrán el circuito con una versión reducida.

Dirección de Competición

Director de Carrera: Antonio Urbano

Delegado Técnico:

Juez Árbitro:

Jurado de Competición

Delegado Técnico o Juez Árbitro.

1 representante Federación Aragonesa.

1 representante del organizador.

Horarios

Los horarios son aproximados y dependerán de la finalización de la categoría anterior.

JV/CD: (nacidos en 2007-2008-2009-2010) 11:30h

INF: (nacidos en 2011 y 2012) 12:20h

ALV: (nacidos en 2013 y 2014) 13:00h

BJN: (nacidos en 2015 y 2016) 13:30h

INI: (nacidos en 2017) 13:45h

REUNIÓN TÉCNICA

REGLAMENTO:

La competición se rige por el Reglamento de Competición vigente por la Federación Aragonesa de Triatlón para la modalidad deportiva: Duatlón Cross

PRECIOS:

La participación es gratuita para todos los que están inscritos en Juegos Escolares.

Para los niños que no lo están tendrán que abonar lo que indique la Federación Aragonesa para cubrir el seguro de accidentes.

INSCRIPCIONES:

Todas las inscripciones se tramitarán a través de la Federación Aragonesa de Triatlón con la única forma de pago a través de TPV online.

<http://www.triatlonaragon.org/>

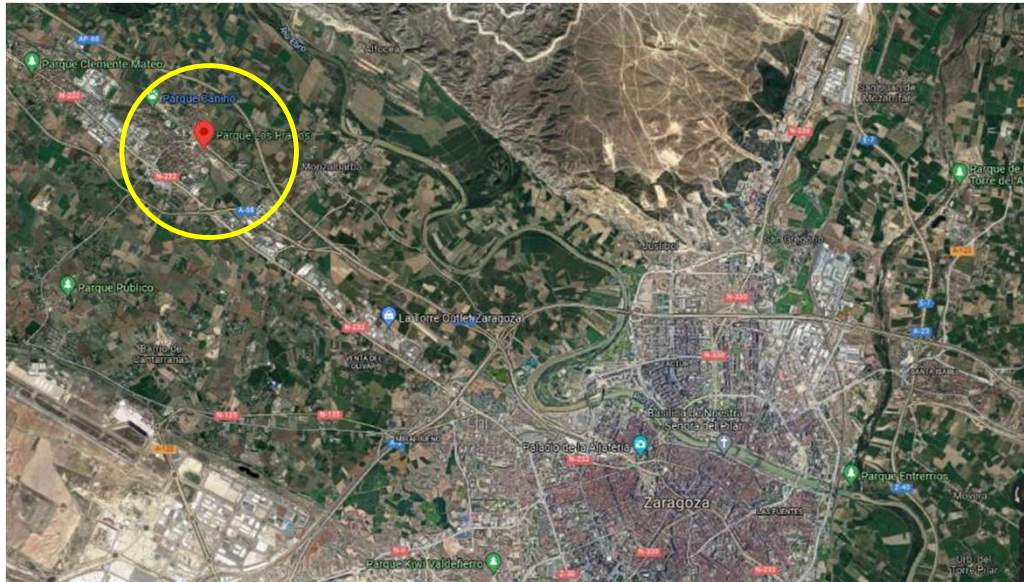


LOCALIZACIÓN

UTEBO

SALIDA – META – TRANSICIÓN: Parque de los Prados.

ENTREGA DE DORSALES – GUARDAROPA: Parque de la Concordia.



UBICACIÓN Y SERVICIOS



- 1) Parking.
- 2) Secretaria
- 3) Guardarropa
- 4) Zona de transición
- 5) Meta.



CONTROL DE MATERIAL - SALIDA

CONTROL DE ACCESO A TRANSICIÓN:

CADETES: 11:00h a 11:25h

INFANTILES: 11:45h a 12:15

ALEVINES Y BENJAMINES: 12:30h a 12:55h

INICIACIÓN: 13:30h

CÁMARA DE LLAMADAS: 5' antes de tu salida en bicicleta

MATERIAL NECESARIO PARA LA COMPETICIÓN:

Bicicleta de montaña, casco y dorsales facilitados visibles y colocados según reglamento.

METEOROLOGÍA

Consulta [aquí](#) la predicción meteorológica.

ESPECTADORES

Por normativa de Gobierno de Aragón, y del propio organizador.

-Recomendamos que lleves la ropa de competición puesta antes de pasar el control de acceso.

-Accede con todo lo necesario para competir y evitar volver al coche.

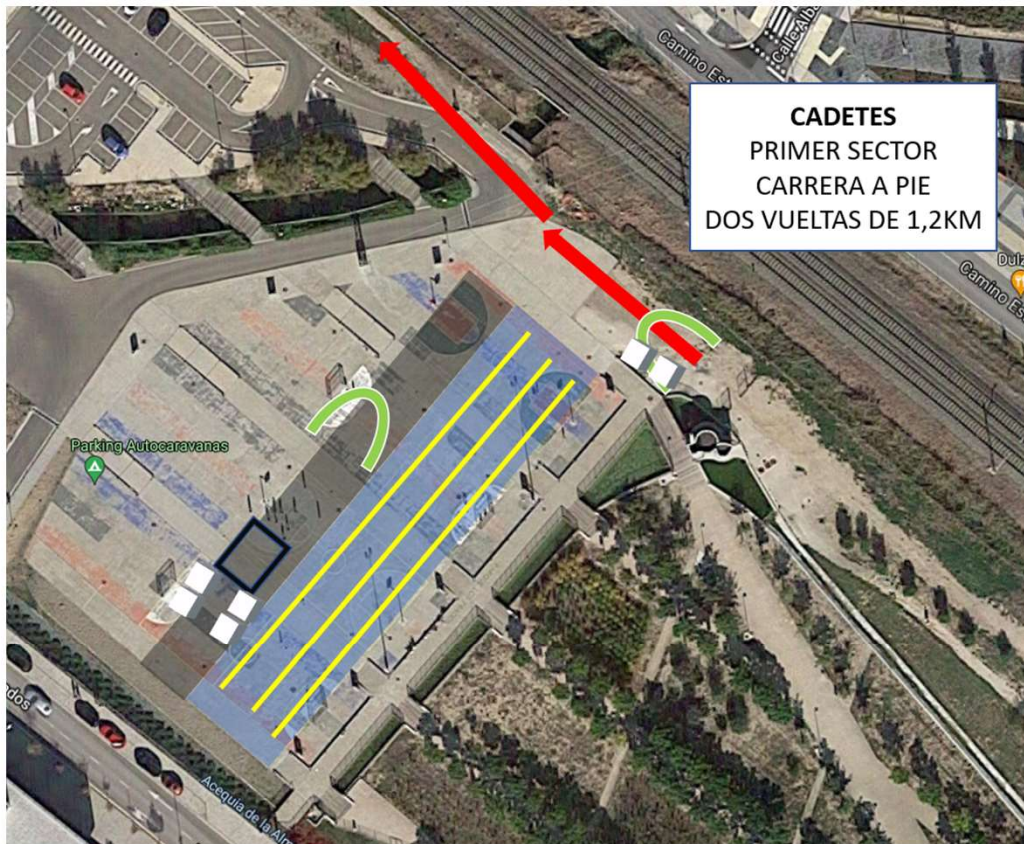
-Dispondrás de una zona vigilada para dejar tu mochila.

- Permanece en el evento el mínimo de tiempo necesario para prepararte y competir.

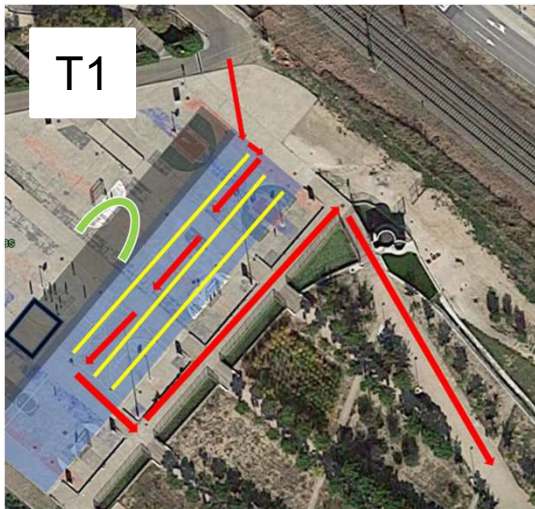


Circuitos – CADETES

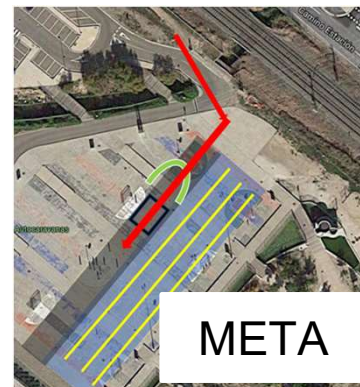
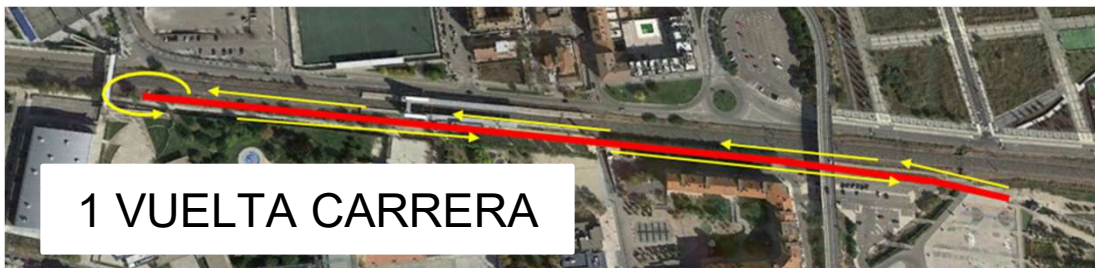
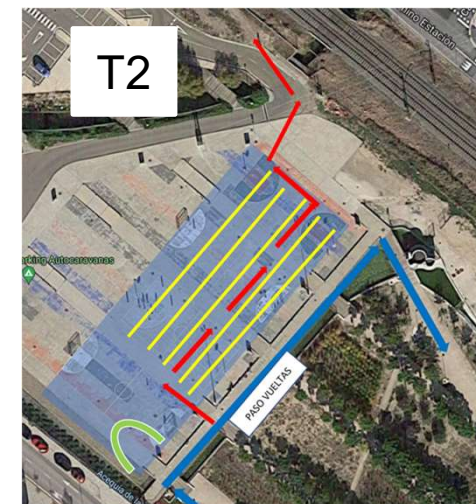
2,2KM (2 VUELTAS CARRERA) + 7,5KM (3 VUELTAS BTT) + 1,1KM (1 VUELTA CARRERA)



Circuitos - CADETES

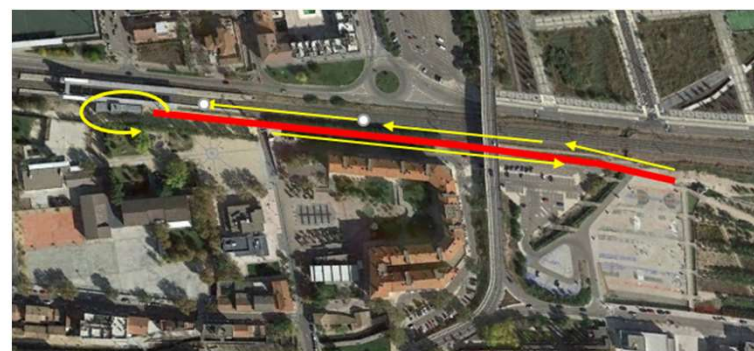
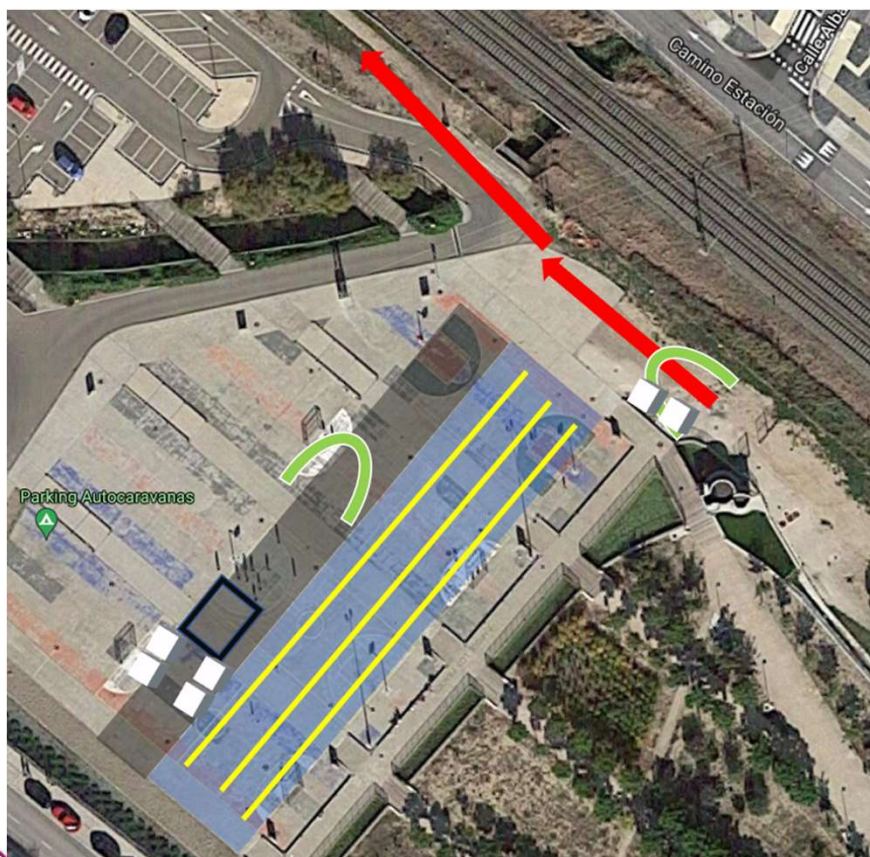


Tras segunda vuelta de primer sector carrera a pie, se accede a transición sin pasillo de compensación y se realizan **3 vueltas de BTT** a un circuito de 2,5km sinuoso con muchos giros. Conexión a área transición por lado norte, sin pasillo de compensación y acceso a una sola vuelta del segundo sector de carrera a pie.

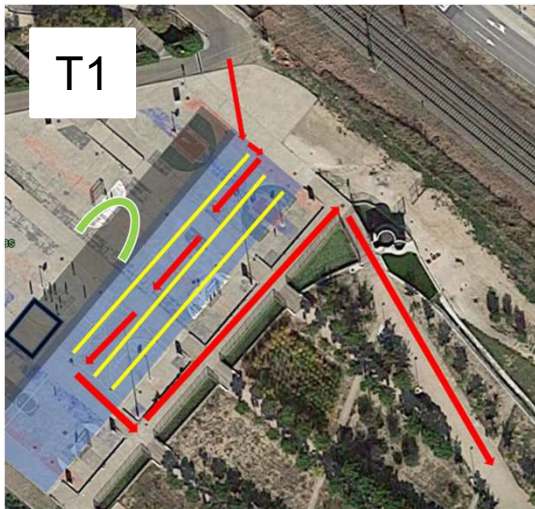


Circuitos – INFANTILES

1,4KM (2 VUELTAS CARRERA) + 5KM (2 VUELTAS BTT) + 0,7KM (1 VUELTA CARRERA)



Circuitos - INFANTILES

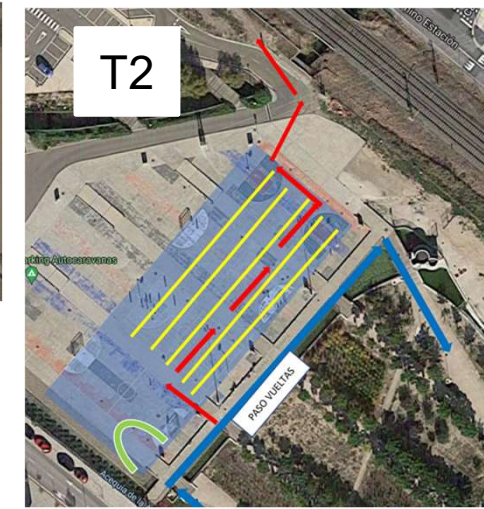


T1



2 VUELTAS BTT

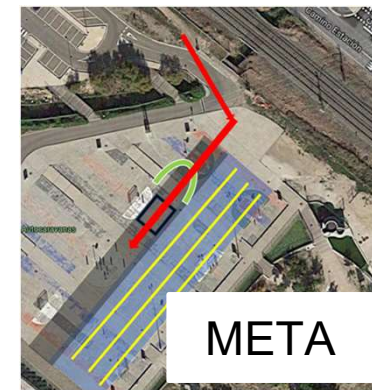
Tras segunda vuelta de primer sector carrera a pie, se accede a transición sin pasillo de compensación y se realizan **2 vueltas de BTT** a un circuito de 2,5km sinuoso con muchos giros. Conexión a área transición por lado norte, sin pasillo de compensación y acceso a una sola vuelta del segundo sector de carrera a pie.



T2



1 VUELTA CARRERA

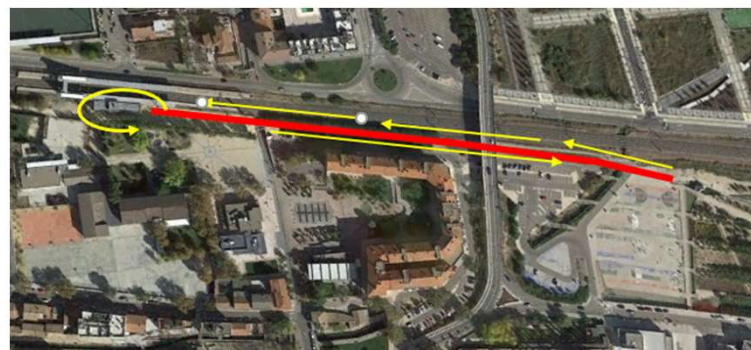
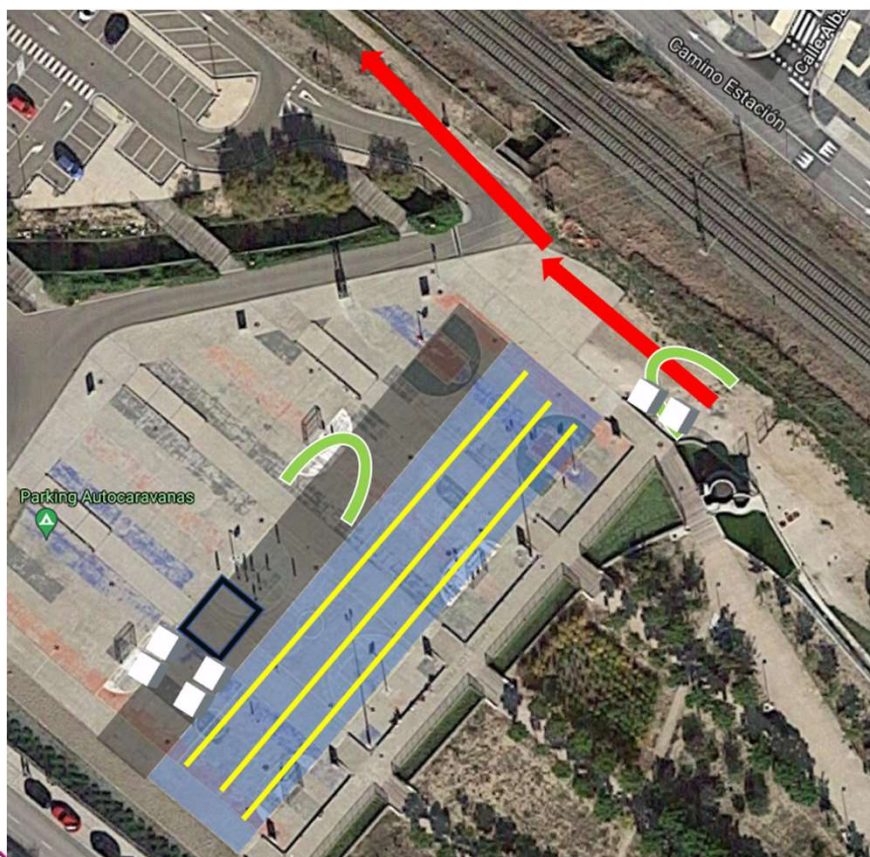


META

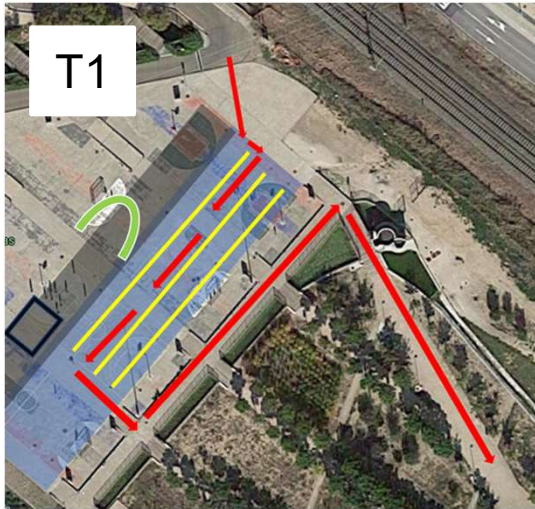


Circuitos – ALEVINES

0,75KM (1 VUELTAS CARRERA) + 2,5KM (1 VUELTAS BTT) + 0,4KM (1 VUELTA CARRERA)



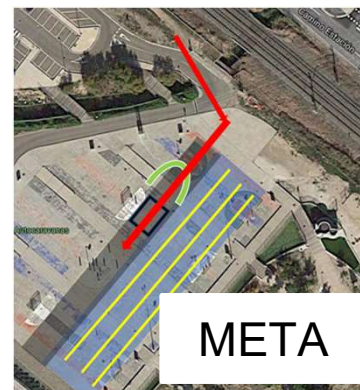
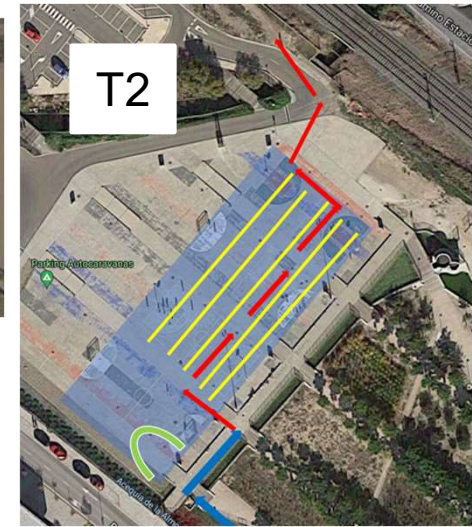
Circuitos - ALEVINES



Tras segunda vuelta de primer sector carrera a pie, se accede a transición sin pasillo de compensación y se realizan

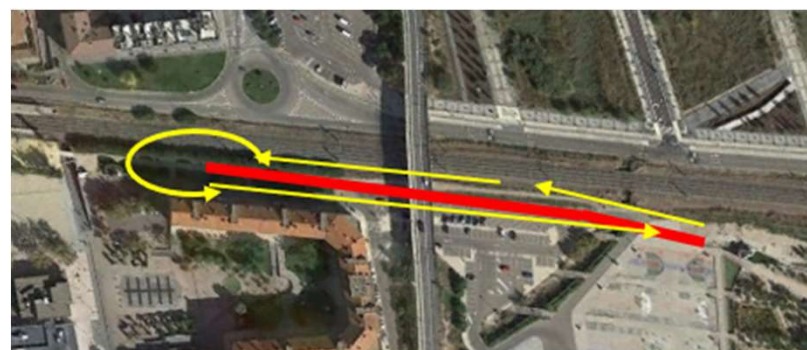
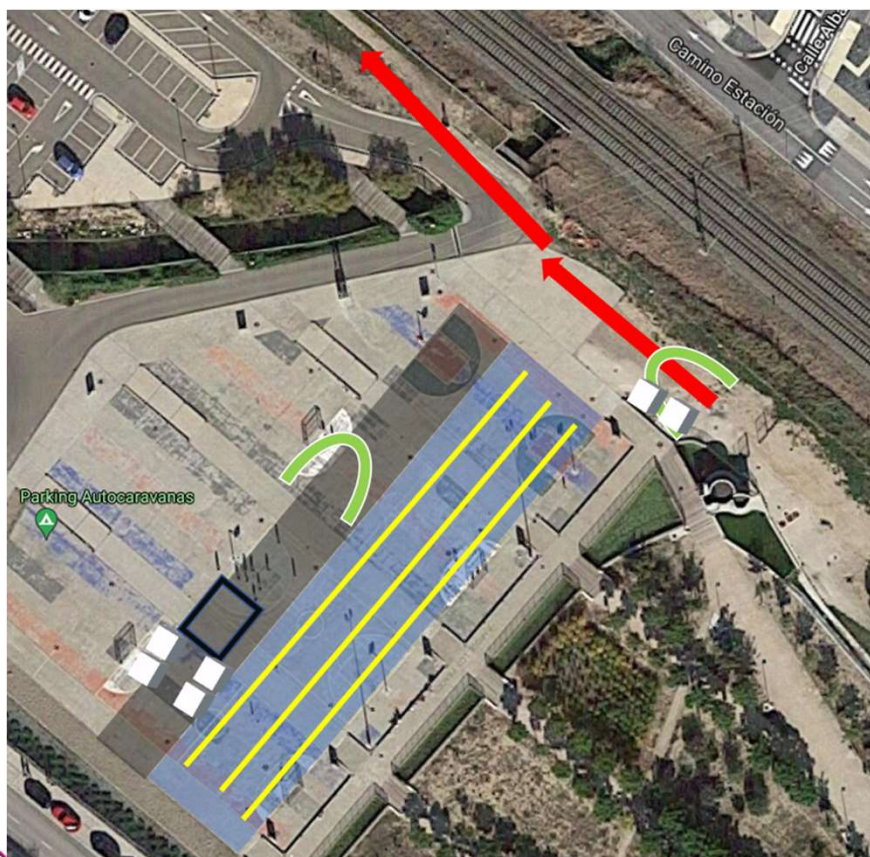
1 vuelta de BTT a un circuito de 2,5km sinuoso con muchos giros.

Conexión a área transición por lado norte, sin pasillo de compensación y acceso a una sola vuelta del segundo sector de carrera a pie.

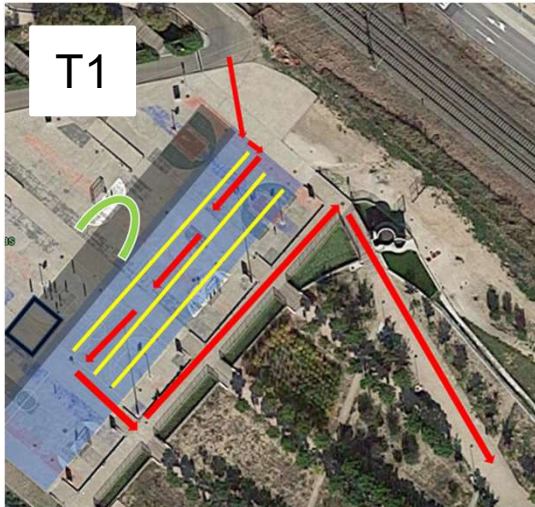


Circuitos – BENJAMINES

0,5KM (1 VUELTAS CARRERA) + 1,5KM (1 VUELTAS BTT) + 0,2KM (1 VUELTA CARRERA)



Circuitos - BENJAMINES



T1

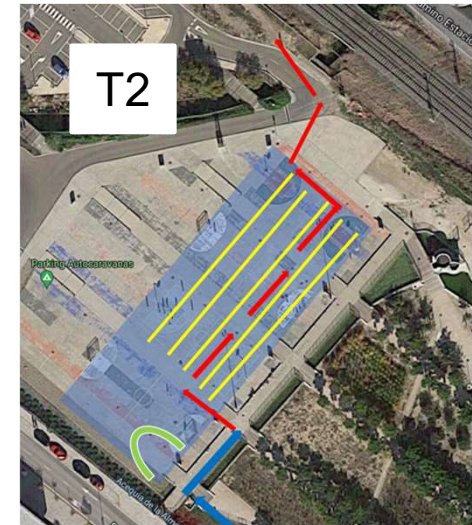


1 VUELTA BTT

Tras segunda vuelta de primer sector carrera a pie, se accede a transición sin pasillo de compensación y se realizan

1 vuelta de BTT a un circuito de 1,5km sinuoso con muchos giros.

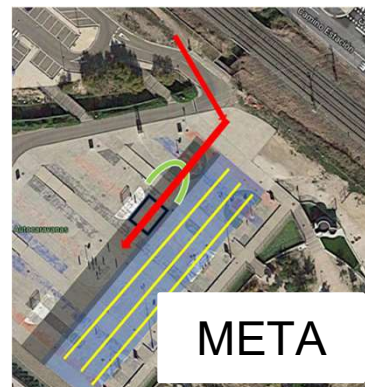
Conexión a área transición por lado norte, sin pasillo de compensación y acceso a una sola vuelta del segundo sector de carrera a pie.



T2



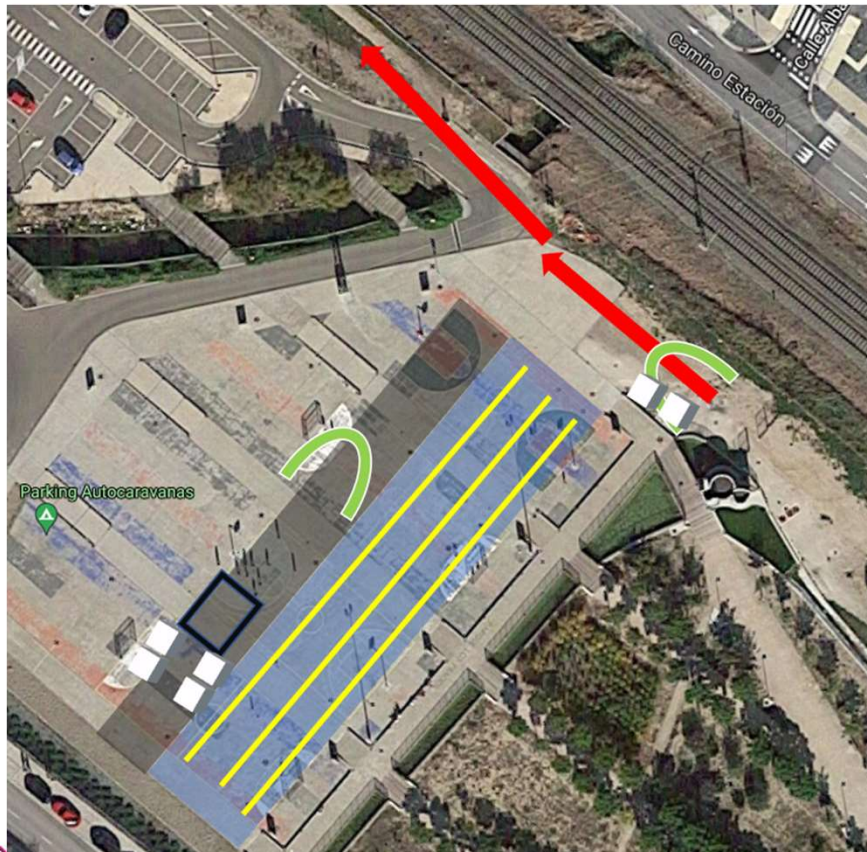
1 VUELTA CARRERA



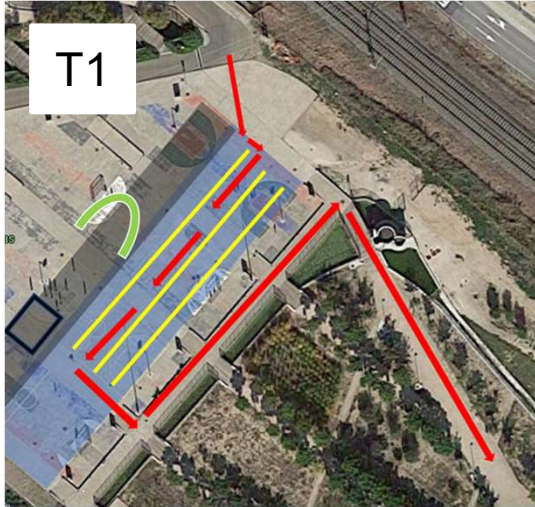
META

Circuitos – INICIACIÓN

0,2KM (1 VUELTAS CARRERA) + 1KM (1 VUELTAS BTT) + 0,1KM (1 VUELTA CARRERA)



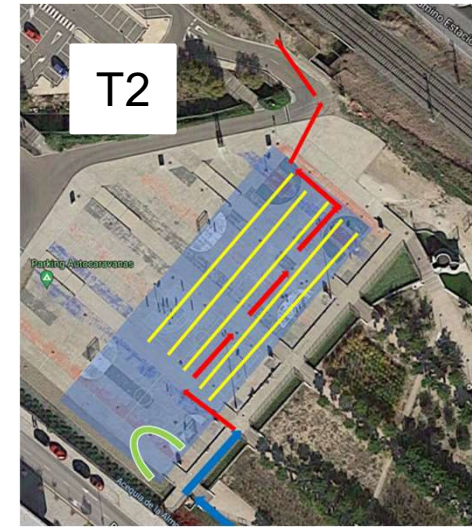
Circuitos - INICIACIÓN



1 VUELTA CARRERA



META



DEPORTISTAS

RECOMENDACIONES

- Reconoce los circuitos previamente a la prueba deportiva.
- Es de responsabilidad del deportistas contar y conocer las vueltas que lleva. Ningún voluntario, personal auxiliar o juez dará indicaciones al respecto de las vueltas.
- Acude con tu material revisado y en buenas condiciones.

CÓMO ACTUAR EN CASO DE ACCIDENTE

- En caso de sufrir un accidente en la carrera dirígete a la zona de servicios sanitarios en zona de meta.
- Si el accidente es grave y necesitas evacuación, solicita ayuda a deportistas y/o voluntarios de la organización para que se organice tu asistencia.
- Recibirás atención sanitaria por parte de los servicios sanitarios contratados para el evento.
- Si el accidente requiere evacuación a centro hospitalario, se deberá trasladar al accidentado al Hospital Viamed Montecanal. Calle Franz Schubert, nº2, 50012 Zaragoza. Tfno: 876 241 818
- En caso de URGENCIA VITAL, el accidentado será llevado al Hospital más cercano según evaluación criterio médico, a la mayor brevedad posible.

Cualquier deportista que sea atendido en el Hospital Viamed Montecanal (o en cualquier otro por urgencia vital) deberá tramitar EL SIGUIENTE Parte de Accidentes en un plazo de 48 horas y remitirlo a: secretario@triatlonaragon.org

En caso contrario, los hospitales repercutirán al deportista el coste de esa atención sanitaria.



